

**Für alle Waffen gilt:**  
**Sicherheit kommt zuerst!**



Seiten 264–266 /  
Seiten 289–291 im Buch  
Waffen & Sicherheit

Einführung

**Blindgänger sind Gegenstände,  
bei welchen man nie weiss, wann sie losgehen.**

**Sie stellen eine riesige Gefahr dar!**

**Das können Waffen, Patronen  
oder auch Menschen sein!**



### Waffe im Schiessstand

- Der Verschluss ist offen, die Waffe gebrochen, der Block geöffnet
- Keine Patronen im Magazin
- Waffe gesichert
- Munition nicht offen neben der Waffe haben, damit kein unbefugter Zugriff hat.



### Waffe im Schiessstand



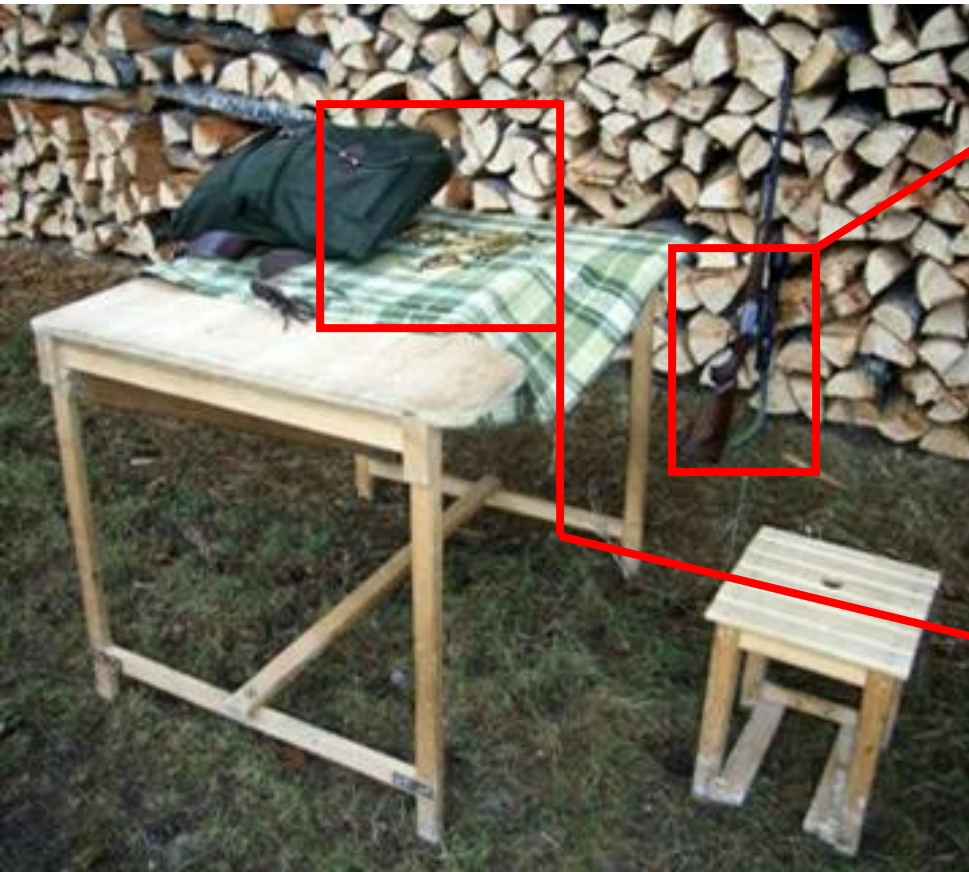
### Waffe im Schiessstand



falsch

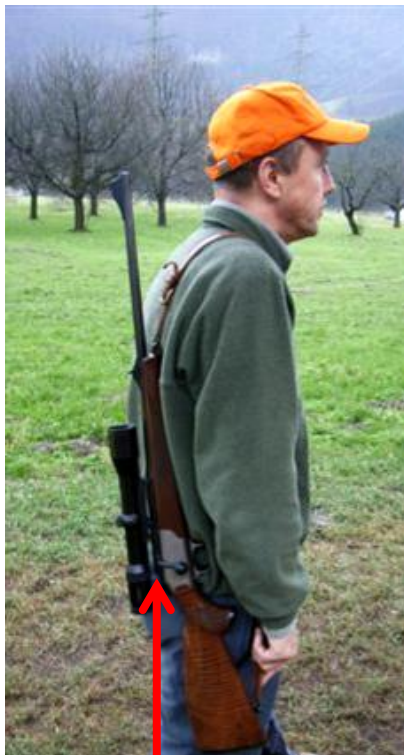
**Vorsicht!**  
Waffe muss  
entspannt sein!

Waffe und Munition  
**wie die Planung eines Unfalls...**



**so nicht!**

### Waffentragen



**Verschluss  
öffnen !**

**Waffe mit Laufmündung nach oben ist im Stand Vorschrift, denn so zeigt der Lauf nie auf eine Person.**

**Alle anderen Tragarten sind auf der Jagd so zu wählen, dass der Lauf nie zu Personen hin zeigen kann.**

Waffentragen: Kipplaufwaffen immer offen



**So ist immer  
ersichtlich, ob  
die Waffe  
entladen ist.**

**Das ist  
Sicherheit und  
schafft Klarheit.**



Waffentragen im Schiessstand: Flinte ohne Riemen



**Aus Sicherheitsgründen darf die Flinte im Schiessstand nie mit Riemen benutzt werden.**

**(In der Hektik könnte man hängen bleiben und die Gefahr eines Schusses in die falsche Richtung gefährdet Leben).**

Bewegungen im Schiessstand und auf der Jagd



**Beim Bewegen auf dem Schiesslager ist die Waffe niemals geladen!**

**Bei kleinen Korrekturen (Verrutschen des Körpers) ist der Finger niemals am Abzug und die Waffe immer gesichert!**

### Bewegungen im Schiessstand und auf der Jagd



entsichern + sichern (spannen + entspannen)

**Diese Vorgänge passieren nur im Anschlag mit der aufs Ziel gerichteten Waffe!**

**Vorsicht: immer Finger weg vom Abzug!**

### Waffen SICHERN



Die Waffe darf nur den  
kurzstmöglichen Zeitraum  
**entsichert** sein!

Die Schiessausbildner  
geben praxisbezogene  
Anweisungen!

### Waffen SICHERN und SPANNEN



(c) 8.06\_outdoor\_Enterprise\_SA



(c) 8.07\_Wilke\_Jagdwerkstatt\_GmbH

Seite 271 im Buch

Waffen im Schiessstand VORZEIGEN

**Nach dem Schiessen die entladene Waffe vorzeigen!**



Die Waffe ist dem Schiessleiter unaufgefordert vorzuweisen!  
Dadurch kontrollieren 2 Personen, ob entladen ist!

### Munition – Gefahr bei Schrotpatronen



**Patronen im Kaliber 12/76 darf man nie aus Läufen mit dem Kaliber 12/70 verschiessen!**

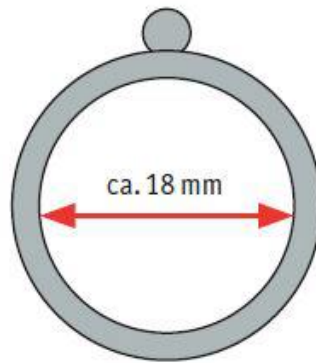
(Patronen im Kaliber 12/70 darf man aus Läufen 12/76 verschiessen.)

### Munition – Gefahr bei Schrotpatronen

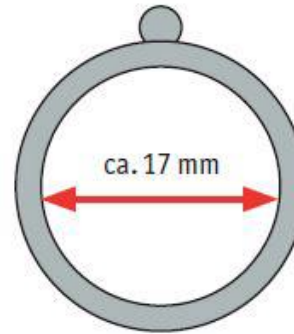




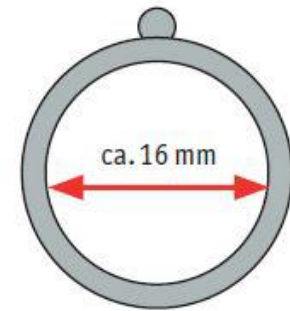
## Munition – Gefahr bei Schrotpatronen



Kaliber 12



Kaliber 16



Kaliber 20

**G 8.5** Die drei häufigsten Flintenkaliber.

Seite 280 im Buch: Hülsenlänge

### Munition – Vorsicht Verwechslungsgefahr



7,5x55

vor

7mm Rem. Mag

**Verschiedene Patronen können versehentlich in Waffen mit falschem Kaliber geladen werden!**

**Folge: Waffensprengung! Also aufpassen!**

Munition und Waffen

**Schiesslager muss immer ohne herumliegende Patronen sein**

**Vor dem Verlassen des Schiesslagers muss man Munition und Hülsen wegräumen**

**Falsche Munition führt zu Waffensprengungen**

### Munition und Waffen

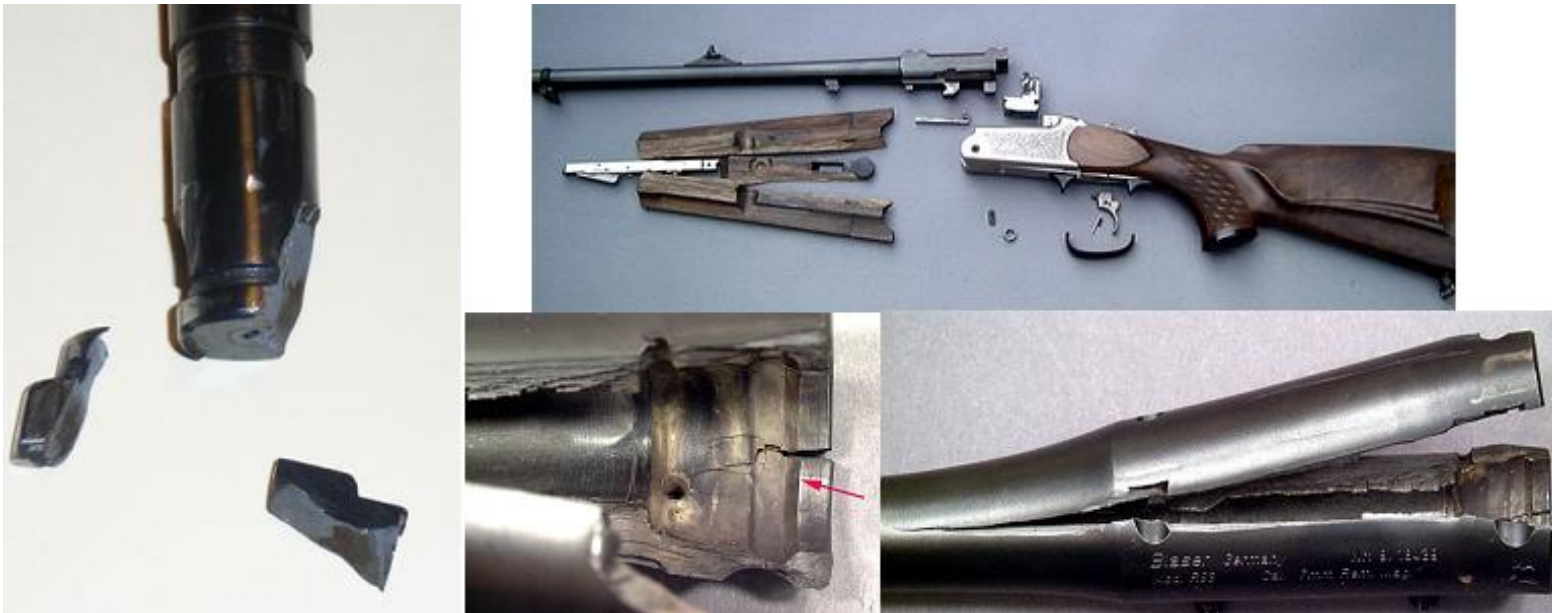


Resultat von 7,5x55 Patrone aus 7 mm Rem Mag Lauf

Munition – Vorsicht beim Wiederladen

**Munition aus den Händen von Wiederladern sind mit Vorsicht zu geniessen!**

Resultate von Überladen oder Unterladen:



Munition – Grundsätze bei der Schiessausbildung

**Scharfe Munition ist während der Schiessausbildung immer im Rucksack zu transportieren, bzw. aufzubewahren !!!**

**Aus Sicherheitsgründen (Verwechslungsgefahr) dürfen sich bei der Ausbildung keine Patronen in den Jacken- oder Hosentaschen der Teilnehmer/innen befinden !!!**

Eigenschutz – Gehörschutz tragen!



**Schütze dich vor Schwerhörigkeit –  
niemals ohne Gehörschutz!**



- Der Schussknall übersteigt den Discolärm und schadet ebenfalls dem Gehör.
- Im Schiessstand immer den Gehörschutz tragen.
- Auf der Jagd kann man auch Ohrenpfropfen verwenden!

### Eigenschutz – Gehörschutz und Warnkleider



Seite 291 im Buch



Eigenschutz – Vorsicht bei Leihwaffen

**Achte auf die Masse zwischen Kopf und Zielfernrohr!**



Augenbrauen sind empfindlich und mancher Jäger besitzt ein Scharfschützenabzeichen (unbelehrbare sogar mehrere) über dem Auge.

### Waffenrecht – Waffe im Auto



Seiten 265/266  
im Buch

- Im Auto wird die Waffe nur entladen (**Magazin weg und Patronenlager leer**), gesichert oder entspannt mitgeführt.
- Trag Sorge zur Waffe, sie schießt sicher zuverlässiger!
- Waffe und Munition getrennt transportieren!

Waffenrecht – bei Leihwaffe Vertrag machen

### Dieser Vertrag muss folgendes enthalten:

- **Personalien von Verkäufer und Käufer mit Geburtsdatum.**  
Ausgewiesen mit ID-/Pass-Nummer
- **Waffenbezeichnungen** Blaser R 93  
**Kaliber** 7,5 x 55  
**Waffennummer** 9/12857  
**Hersteller** Blaser Jagdwaffen Isny
- **Übertragungsort/-datum** Bütschwil 5.3.2012
- **Unterschrift von Käufer und Verkäufer**
- **1 Kopie an Polizei senden**
- **10 Jahre aufbewahren**

Seite 264/265 im Buch

**und zum Schluss noch eine  
Sammlung von Grundsätzen:**

**Jede Waffe ist als Geladen zu betrachten, bis man sich vom Gegenteil überzeugt hat!**

Seite 289 im Buch

**Die Waffe niemals gegen  
Menschen richten**

**Der Schütze ist für seinen  
Schuss selber verantwortlich!**

**Waffe und Munition sind zu Hause so zu lagern, dass niemand unbefugter Zugriff hat und niemand zu Schaden kommen kann!  
(Gut weggesperrt)**

Seiten 265/266 im Buch



**Waffen und Munition sind getrennt zu transportieren. Das Magazin muss, wenn machbar aus der Waffe entfernt werden.**

Seiten 265/266 im Buch

**Die Waffe darf nur auf dem kürzesten Weg zur Schiessveranstaltung und wieder nach Hause mitgeführt werden.**

Seiten 265/266 im Buch

**Munition darf nur an  
über 18 Jahre alte Personen  
abgegeben werden.**

**Für jüngere Personen müssen  
die Eltern die Munition kaufen!**

**Die Waffe muss gebrochen oder mit geöffnetem Verschluss geführt werden und darf erst unmittelbar vor dem Schuss auf Geheiss der Schiessleiters geladen werden.**

**Vor dem Verlassen des Schiesslagers ist zwingend zu entladen!**

**Den Anweisungen der  
unterrichtenden Personen ist  
unbedingt Folge zu leisten!**

**Wer eine Gefahr darstellt, wird  
des Platzes verwiesen!**

**Es ist immer und jederzeit auf  
Sicherheit zu achten!**

## Antreten mit Kugelwaffe und Flinte:

- Lauf darf nie in Richtung Mensch zeigen!
- Repetierer mit offenem Verschluss und ohne Magazin! (wenn es herausgenommen werden kann)
- Flinte gebrochen und ohne Gewehrriemen!
- Waffen mit Spannschieber sind entspannt!
- Andere Waffen gesichert (wenn das im geöffneten Zustand möglich ist)
- Lauf darf nie in Richtung Mensch zeigen!
- Flintenlauf nie auf dem Fuss abstellen!