



**Tiefbauamt**

Kantonsstrasse **Nr. 8**

RMS-Kilometer **15.705 – 15.840**

Gemeinde **Jonschwil**

**02-8**

Bauobjekt **LV-Schwachstelle Brücke SBB, Schwarzenbach**

Plan, Massstab **Mitwirkungsbericht**

Projektverfasser  Tiefbauamt Kanton St.Gallen Strassen- und Kunstbauten Lämmli Brunnenstrasse 54 9001 St.Gallen  T 058 229 30 57 www.tiefbau.sg.ch	Genehmigungsvermerke	vom TBA freigegeben		
Plan 01.02.8 Projekt O9.010.007.7602 Mn/FGS FinV	Ausfertigung für	Format A4		
Vorstudie	Entwurf	Gezeichnet	Geprüft	Datum
<b>Vorprojekt</b>	GaC		RuB	23.06.2022
Bauprojekt				
Genehmigungs-/Auflageprojekt				
Ausschreibung				
Ausführungsprojekt				
Dok. des ausgeführten Werks				





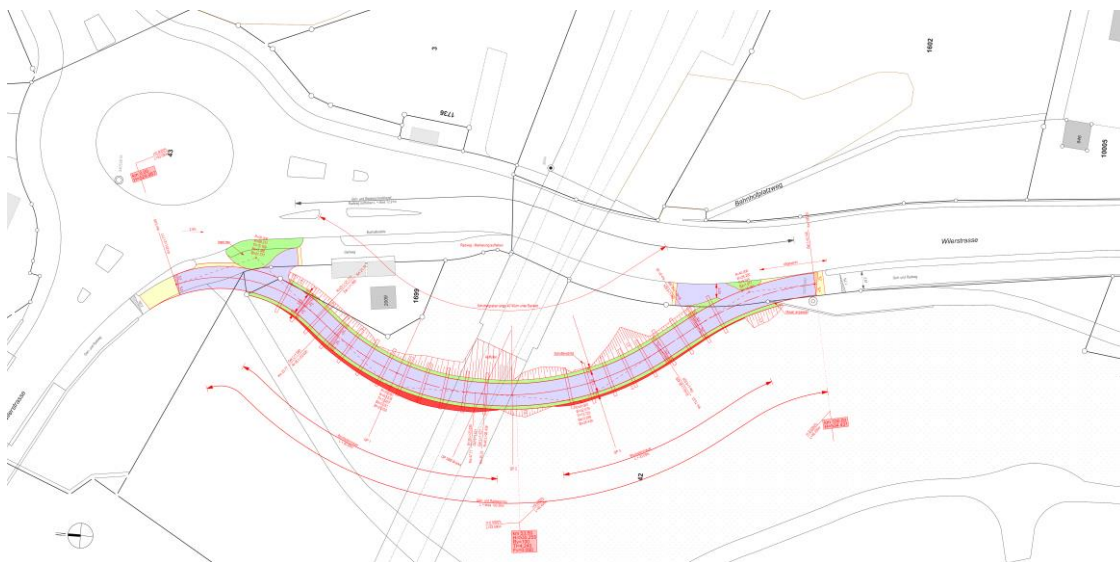
## Inhalt

<b>1</b>	<b>Einleitung</b>	<b>4</b>
1.1	Ausgangslage	4
1.2	Organisation	4
<b>2</b>	<b>Mitwirkung</b>	<b>5</b>
2.1	Zweck und Durchführung	5
2.2	Eingegangene Stellungnahmen	5
2.3	Mitwirkende	5
<b>3</b>	<b>Ergebnisse</b>	<b>5</b>
3.1	Detaillierte Auswertung der Eingaben	6

# 1 Einleitung

## 1.1 Ausgangslage

Der Neubau des Kreisels und der Bushaltestelle auf der Wilerstrasse in Schwarzenbach ergab eine Schwachstelle für den Radverkehr unter dem SBB-Viadukt. Mittels Markierungen wurde versucht die Situation zu entschärfen. Ohne bauliche Massnahmen kann aber das Sicherheitsdefizit nicht behoben werden. Aufgrund der Unfallgefahr hat das Tiefbauamt ein Variantenstudium ausgelöst. Im Rahmen eines Variantenstudiums ergab sich eine separate Radwegführung als bestmögliche Variante.



**Abbildung 1:** Situationsplan

## 1.2 Organisation

### **Bauherrschaft und Projektverfasser**

Kanton St.Gallen

Bau- und Umweltdepartement

Tiefbauamt

Lämmli Brunnenstrasse 54

9001 St.Gallen



## 2 Mitwirkung

### 2.1 Zweck und Durchführung

Der Kanton St.Gallen als Bauherr möchte die Bevölkerung über vorgesehene Strassenprojekte informieren und Gelegenheit zur Mitwirkung bieten. Hiermit sollen Direktbetroffene und die Öffentlichkeit frühzeitig im Planungsprozess miteinbezogen werden, um einerseits deren Inputs mit einzubeziehen und andererseits die Akzeptanz zu erhöhen.

Das Mitwirkungsverfahren zum Projekt «LV- Schwachstelle Brücke SBB» wurde vom 21. März bis 21. April 2022 durchgeführt. Der Öffentlichkeit standen während der Mitwirkung die Dokumente Stand Vorprojekt digital zur Verfügung.

### 2.2 Eingegangene Stellungnahmen

Während der Mitwirkung wurden vier Eingaben eingereicht, mittels Onlineformular eingereicht. Die Beantwortung der Eingaben erfolgt im Kapitel 4.2.

### 2.3 Mitwirkende

Die Eingaben verteilen sich wie folgt auf die mitwirkenden Organisationen und Gruppen:

<b>Privatpersonen/Organisationen/Gruppen</b>	<b>Anzahl Eingaben</b>
Privatpersonen	1 Eingabe
Organisationen (inkl. Politische Parteien)	3 Eingaben
Unternehmen	0 Eingaben
<b>Total</b>	<b>4 Eingaben</b>

*Tabelle 1: Verteilung Eingaben*

## 3 Ergebnisse

In den folgenden Unterkapiteln sind die eingegangenen Anregungen zusammengefasst und ausgewertet. Die einzelnen Eingaben können dem Kapitel 3.1 entnommen werden.



### 3.1 Detaillierte Auswertung der Eingaben

Nr.	Bemerkungen der Mitwirkenden	Anträge der Mitwirkungen	Antwort Kanton St.Gallen	Weiterbearbeitung		
				teilweise	Ja	Nein
1	Grundeigentümer	Ich erwarte normale Informationen, die mich als Landeigentümer der betroffenen Fläche tangieren. Gegen eine Verbesserung der Sicherheit, d.h. gegen das Projekt an sich habe ich nichts einzuwenden.	Wird zur Kenntnis genommen.		X	
2	<p>- Die Breite des Radwegs über die Brücke ist deutlich unter den aktuell gültigen Minimalanforderungen.</p> <p>- Für die Fahrt von Wil nach Niederstetten macht es für geübte Radfahrer Sinn bereits beim Restaurant vor der Brücke auf die Fahrbahn zu wechseln, um den Kreisel zu fahren und dann bei der Einfahrt zum Aldi Parkplatz auf den Radweg Richtung Niederstetten zu wechseln.</p> <p>Im Rahmen des Möglichen ist es ein gutes Projekt. Danke.</p>	Radwegpflicht über Brücke aufheben (Radfahren gestattet).	Der Signalisations- und Markierungsplan wird im Rahmen des Bauprojektes erarbeitet. Die Eingabe wird gemeinsam mit der Kantonspolizei überprüft.		X	
3	<p>- Insbesondere bei der Ausfahrt von Fahrzeugen über den Radweg ist von einem erheblichen Unfallpotential auszugehen, da sehr unübersichtlich für die vortrittsbelasteten Automobilisten.</p> <p>- Zudem stehen in unmittelbarer Nähe mit dem Parkplatz 'Schwarzenbacher Brücke'</p>	Zufahrt für Freizeitparkierer unter Bahnbrücke sperren.	Der Signalisations- und Markierungsplan wird im Rahmen des Bauprojektes erarbeitet. Die Eingabe wird gemeinsam mit der Kantonspolizei und der Gemeinde überprüft.		X	



Nr.	Bemerkungen der Mitwirkenden	Anträge der Mitwirkungen	Antwort Kanton St.Gallen	Weiterbearbeitung		
				teilweise	Ja	Nein
	genügend Möglichkeiten zum Abstellen des Fahrzeugs zur Verfügung. Falls dies nicht ausreicht (Wochenende, Sommerabend) könnte auch der Aldi-Parkplatz genutzt werden, wenn das dortige Parkverbot ausserhalb der Arbeitszeiten aufgehoben wird.					
4	Für den Fussverkehr stellen Velos von 20 km/h und mehr eine Gefahr dar. Velofahrende nutzen gerne ihren Mobilitätsvorteil und drosseln die Geschwindigkeit ungern. Für sie sollten grundsätzlich gleiche Tempi wie für Autofahrende erlaubt und möglich sein.	Routinierte Velofahrende empfinden die unübersichtliche Zusatzschleife als Umweg. Von einer Benützungspflicht ist abzusehen. Störend ist der Titel des Projekts: Auf den Begriff «Langsamverkehr» (LV) ist zu verzichten. Er suggeriert eine Einheit aus Fuss- und Veloverkehr, die es nicht gibt, und die von beiden Verkehrsarten nicht gewünscht wird.	Der Signalisations- und Markierungsplan wird im Rahmen des Bauprojektes erarbeitet. Die Eingabe wird gemeinsam mit der Kantonspolizei überprüft. Der Begriff Langsamverkehrs-Schwachstelle wurde gewählt da Zufussgehende und Velofahrende von der Schwachstelle betroffen sind.	X		

**Table 2:** Detaillierte Auswertung der Eingaben